

*Que la force me soit donnée  
de supporter ce qui ne  
peut être changé  
et le courage de changer ce qui peut l'être  
mais aussi la sagesse de distinguer l'un de l'autre.*

*Marcus Aurelius (121 – 180 AD)*



# LES PLANTES INVASIVES

en :



## *Menaces ou opportunité*



Les origines  
Les plantes  
L'évolution du climat  
Les plantes invasives  
Réflexion sur l'invasion  
Pro Memoria



# PETITE REMARQUE

---

4



VENDREDI 21 NOVEMBRE 2025



# APPROCHE

5



VENDREDI 21 NOVEMBRE 2025



**ÉNERGIE** Dernier épisode de notre récit sur le black-out **P.3**

**MARTIGNY** La Step va appartenir aux communes partenaires **P.5**

**VAL DE BAGES** La crise d'Altis rend le législatif prudent avec les dépenses **P.9**

**ALLISON ET TIFFANY MURISIER** Les sœurs s'affrontent en Coupe de Suisse **P.13**

## Le Nouvelliste

VENDREDI 21 NOVEMBRE 2025  
WWW.LENOUVELLISTE.CH  
NOUVEAU 5.70 € S.T.V.  
J.A. - 1150 SION 1

### SHEIN DES HABITS CONTAMINÉS LIVRÉS EN SUISSE

**COMMERCE EN LIGNE** Selon un nouveau rapport de Greenpeace, le géant chinois de la fast fashion continue de vendre des vêtements contenant des substances cancérigènes, notamment dans notre pays. Il avait déjà été épinglé en 2022. **P.19**



### CONSTITUTION QUE RESTE-T-IL APRÈS LE REFUS?

Vingt mois après le non du 3 mars 2024, l'association Agora VS a réuni divers protagonistes de la défunte constituante. Cette table ronde a tenté de faire le point sur les raisons de l'échec et de réfléchir à son héritage. Propositions recyclées au Grand Conseil, regrets, mais aussi envie de s'engager, voire tremplin politique, ce retour parfois amer laisse penser que les quatre ans de travaux n'ont pas été totalement vains. **P.2**

### SAINT-MAURICE UNE STRATÉGIE DE LUTTE CONTRE LES NÉOPHYTES

Buddleia, ambrosie, renouée du japon, herse du caucase... Le triage forestier de la Cime de l'Est est mandaté pour leur faire la guerre. **P.6**



### TERROIR IL Y A BIEN DES TRUFFES EN VALAIS

Jean-Pierre Schmidt et sa chienne Mila parcourent les forêts du canton à la recherche du précieux champignon. Nous les avons accompagnés. **P.8**



## Plan de bataille dressé contre les néophytes

**SAINT-MAURICE** La commune et la bourgeoisie ont mandaté le triage forestier pour établir une stratégie contre les plantes envahissantes.

PAR LSI-MARIE TERRAZZ / PHOTO SABINE PAPILLOU



À Saint-Maurice, le buellier de Sion est très répandu. «Pour cette espèce, le but sera de contenir l'infestation et de composer avec sa présence», souligne le garde forestier Julien Grosz.

«Aujourd'hui, nous, protecteurs du territoire, nous sommes un peu les seuls à nous occuper de la Cime de l'Est, des neophytes envahissantes, ce bel arbre menaçant le buellier de Sion», Julien Grosz l'admet. En l'absence de moyens humains ou financiers, il est difficile de sensibiliser la population à la nécessité de combattre les néophytes. Un message n'est pas simple à faire passer, car ces plantes sont souvent belles.

«Ces plantes sont souvent belles et on ne voit pas le problème qui se cache derrière», souligne le garde forestier. Pourtant, ces espèces exotiques menacent en effet les écosystèmes et Saint-Maurice a décidé d'entreprendre la lutte contre les néophytes.

«Il est bien évident que ces espèces sont bien présentes sur notre territoire», constate le président municipal, Xavier Luchin. Pour lutter contre la propagation de ces envahisseurs, des actions concrètes sont déjà menées, sous la direction de

### Partenariat avec le parc naturel régional

Pour mener à bien sa mission, le triage forestier va travailler main dans la main avec le Parc naturel régional de la vallée du Trient. «Il s'agit d'un concept de territoire grand du temps, nous allons avec nos forces, ce qui est très intéressant», relève le biologiste du parc, Adrien Fauriol. «L'objectif du triage a une dimension pragmatique, spécialement pour les espèces les plus problématiques. Il s'agit de faire intervenir, avec quelques ressources et moyens, ce qui va mieux. Ça nous aide, mais pouvons apporter un plus au niveau de la vision globale par exemple, notamment de celles qui sont encore peu présentes et qui, tout d'un coup, peuvent devenir un problème.»

pensée. Nous avons besoin d'un organe de coordination.»

### Un plan d'action à long terme

La commune et la bourgeoisie ont décidé de confier cette mission à la Cime de l'Est. Pour la mener à bien, celui-ci va s'appuyer sur l'Etat des lieux dressé par le Parc régional de la vallée du Trient, qui a recensé à Saint-Maurice une quinzaine d'espèces à combattre. Néanmoins, pour ne citer que les plus connues, le buellier de Sion, le buellier du Caucase, le robinier faux-acacia ou la renouée du Japon. «Nous allons établir un plan d'action qui définit des objectifs à long terme, en fonction des espèces et des zones», explique le garde forestier Julien Grosz.

Vingt actions ont été définies sur l'ensemble de la commune, incluant terrasses protégées et patios. «Nous allons déjà faire un inventaire de la flore, notamment par les travaux publics, les écoles, les jardins, les

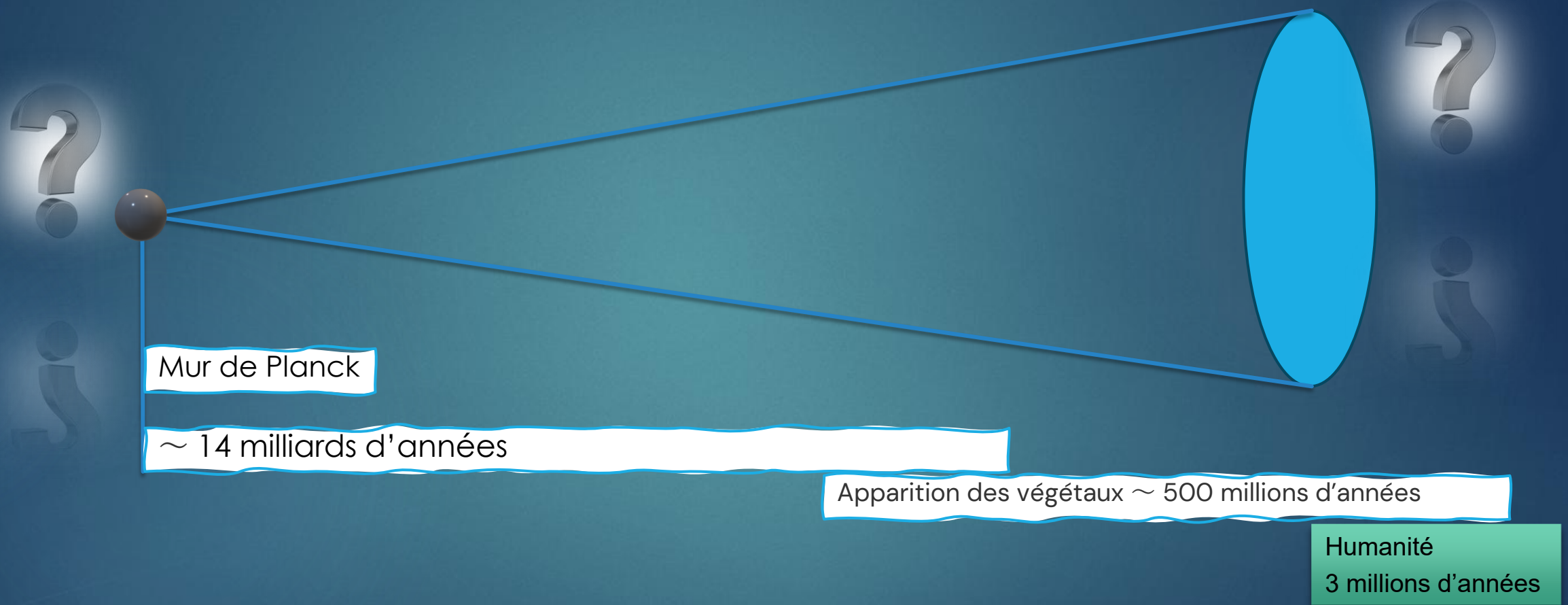
Buts naturels régionaux de la vallée



Le mot «assassin» a récemment été tagué en rouge sur la souche d'un paulownia abattu dans le parc de la Tuilerie. © Sabine Papilloud

# LES ORIGINES

7





# LES ORIGINES

8

Dans la Genèse, on peut lire :

<sup>11</sup>Dieu dit : *"Que la terre verdisse de verdure : des herbes portant semence et des arbres fruitiers donnant sur la terre des fruits contenant leur semence"* et il en fut ainsi.

<sup>12</sup>La terre produisit de la verdure : des herbes portant semence selon leur espèce, des arbres donnant selon leur espèce des fruits contenant leur semence, et Dieu vit que cela était bon.

<sup>13</sup>Il y eut un soir et il y eut un matin : troisième jour.





# LES PLANTES

9

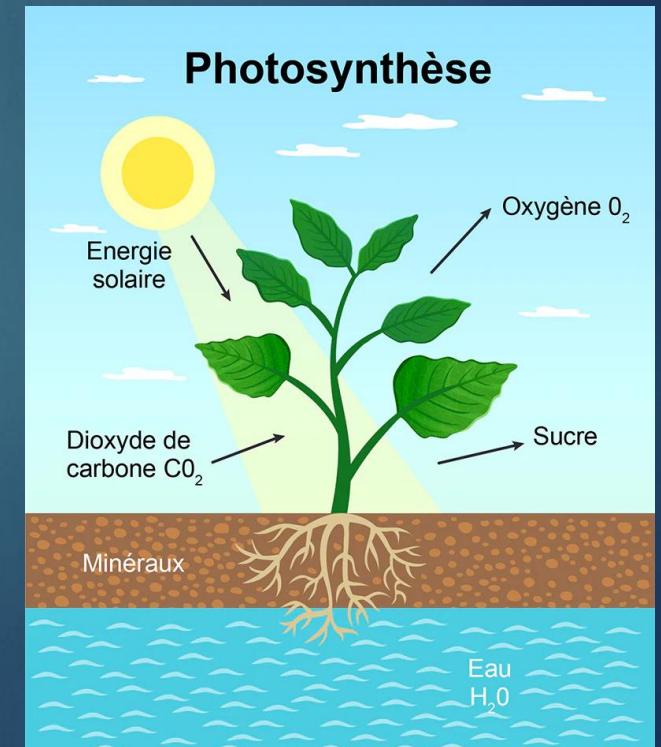
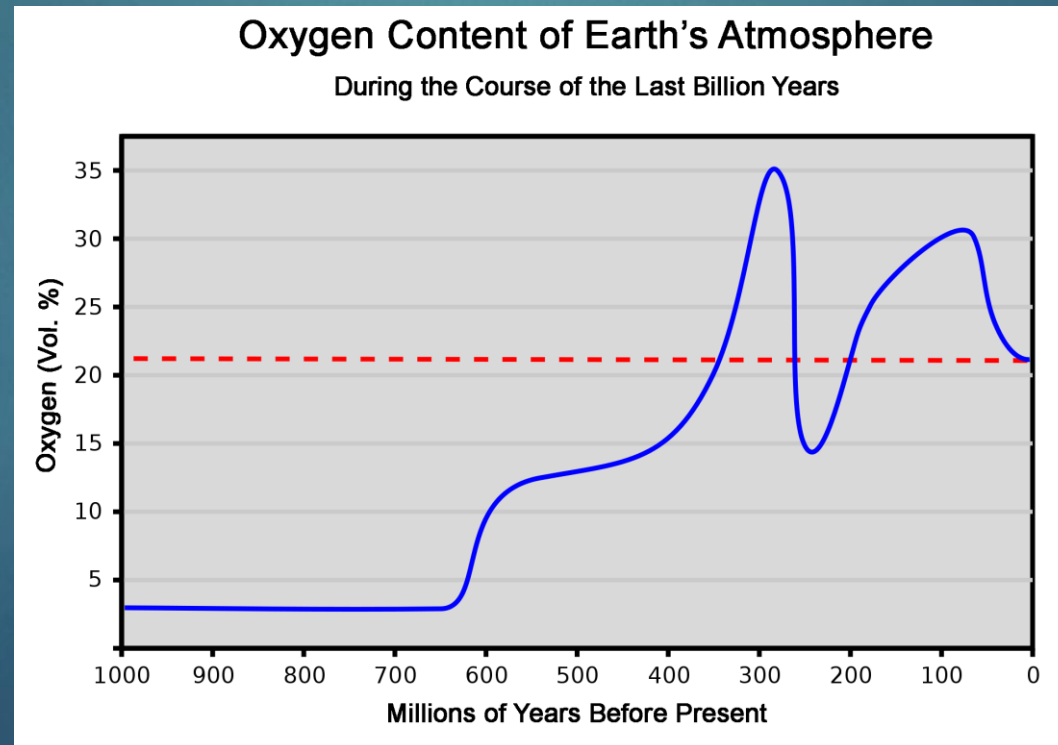
## Algues Vertes (Chlorophytes et Charophytes)

500 millions :

Les **Bryophytes** (mousses, hépatiques),

=> non vasculaires ; dépendantes de l'eau pour la reproduction.

=> oxygénation de la terre



# LES PLANTES

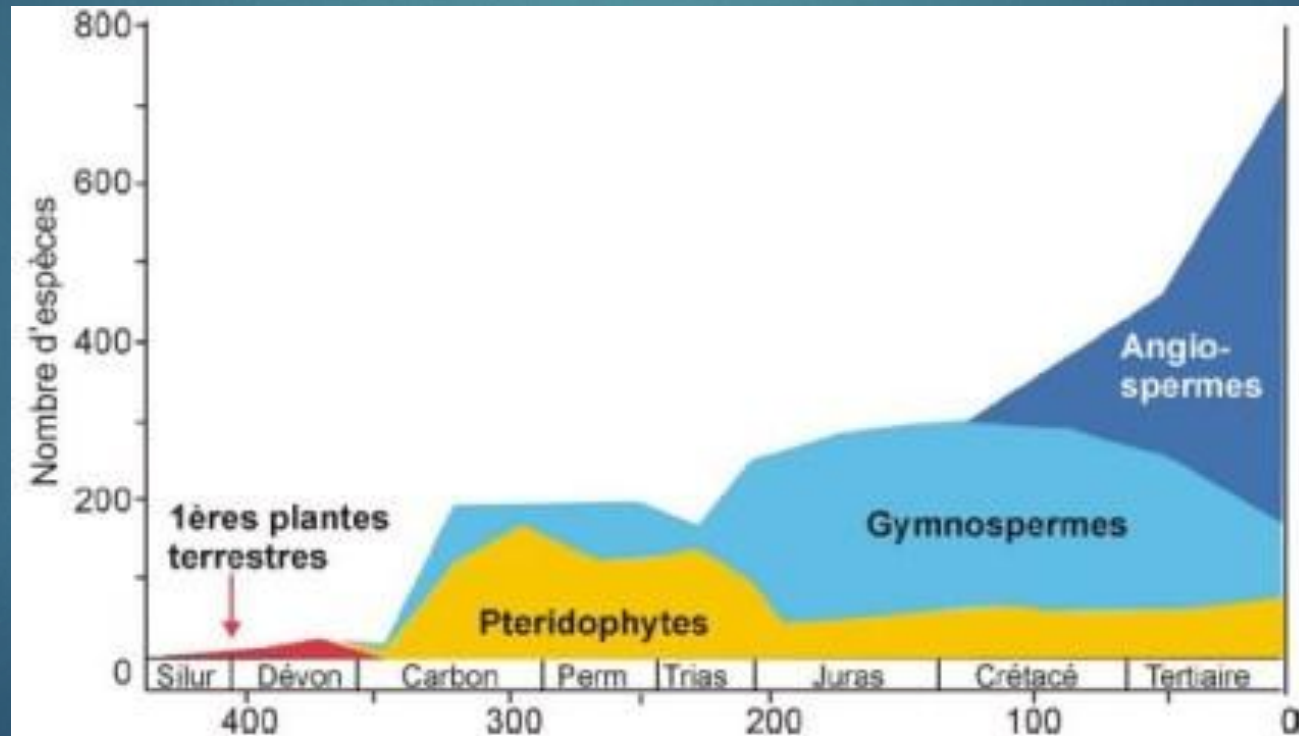
10

les mousses et les fougères => spores

les Spermatophytes (ou phanérogames)

=> des grains de pollen (gamétophytes mâles)

=> des graines, produits d'ovules fécondés entourés de matière nutritive.



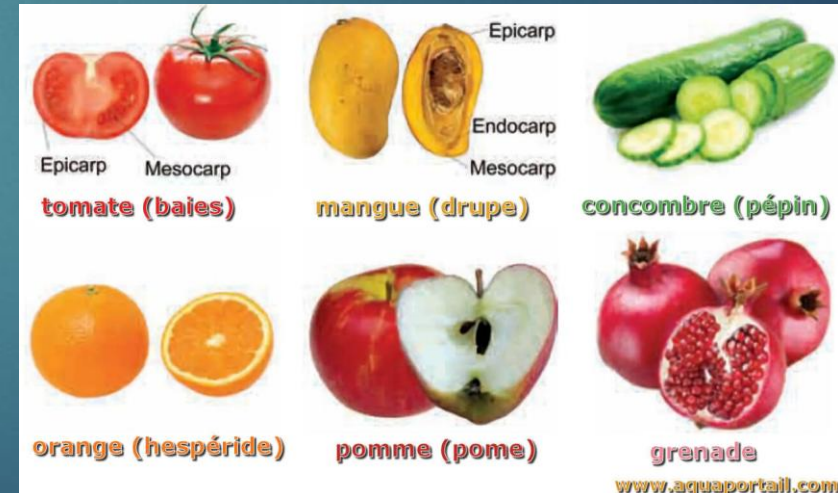


# LES PLANTES

11

⇒ Ils regroupent les Gymnospermes et les Angiospermes :

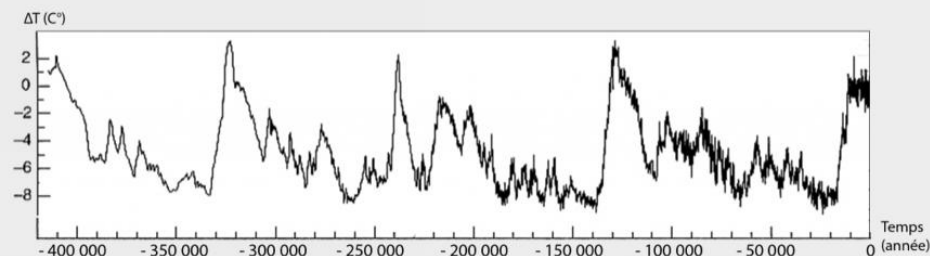
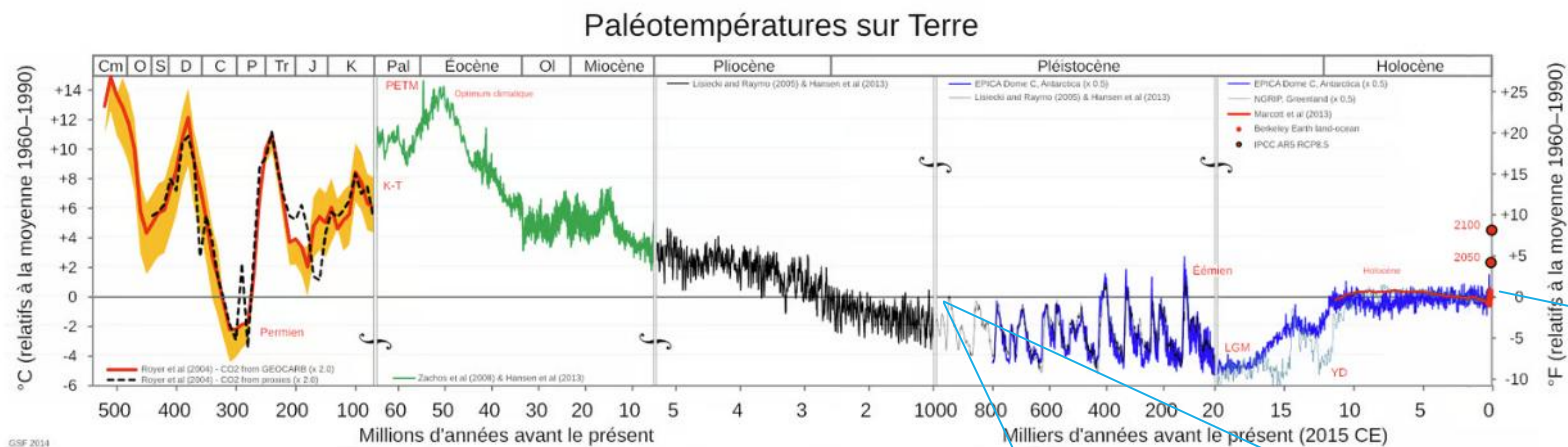
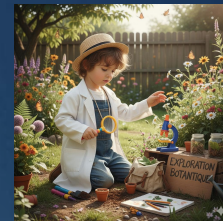
- ❑ Gymnospermes, l'ovule est nu, constitué de l'embryon entouré de l'albumen et d'un tissu protecteur ;
- ❑ Angiospermes, la graine est protégée à l'intérieur d'un ovaire qui produit un fruit.



# L'ÉVOLUTION DU CLIMAT

12

Notre investigation => un siècle, cela fait 0,0000025% de l'âge de la Terre!



Evolution, sur les 400.000 dernières années, de la température moyenne de l'Antarctique. Le 0 de l'axe vertical de gauche correspond à la valeur actuelle. Cette variation de température est légèrement plus élevée que celle de la planète dans son ensemble.

Le fait que les oscillations soient plus importantes à droite (donc récemment) tient à la meilleure précision des mesures quand on se rapproche de l'époque contemporaine.

Source : [LSCE/Petit & al., Nature, Juin 1999](#)

<https://planetedeshumains.fr/changement-climatique>

VENDREDI 21 NOVEMBRE 2025



# L'ÉVOLUTION DU CLIMAT

13



## L'Anomalie Moderne (1880 - 2025)



*Depuis 1980, la température mondiale a augmenté à un rythme sans précédent. Les 10 années les plus chaudes jamais enregistrées ont toutes eu lieu après 2015.*

VENDREDI 21 NOVEMBRE 2025

# L'ÉVOLUTION DU CLIMAT

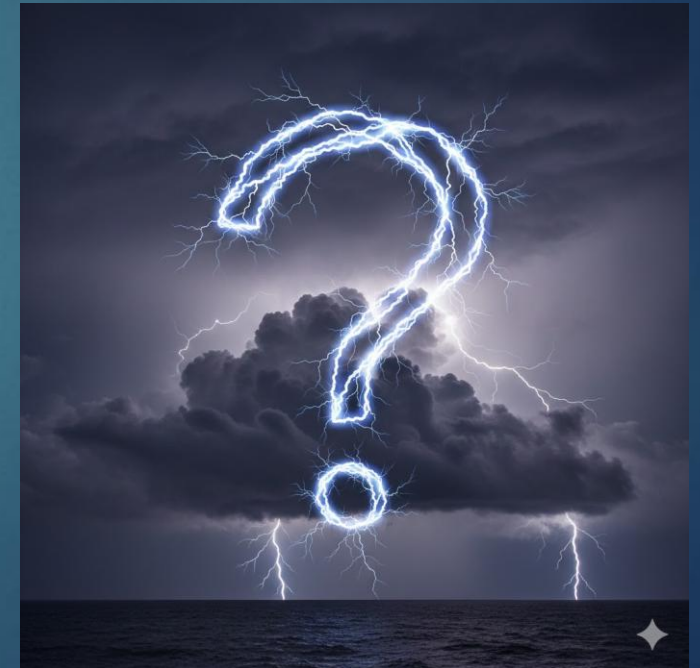
14



Il y a 56 millions d'années, la Terre = >a connu un réchauffement climatique exceptionnel.

En un temps très court à l'échelle géologique,

=> en 10 à 20'000 ans à peine, T moyenne a augmenté de 5 à 8 degrés,  
=> niveau d'origine = des centaines de milliers d'années plus tard.

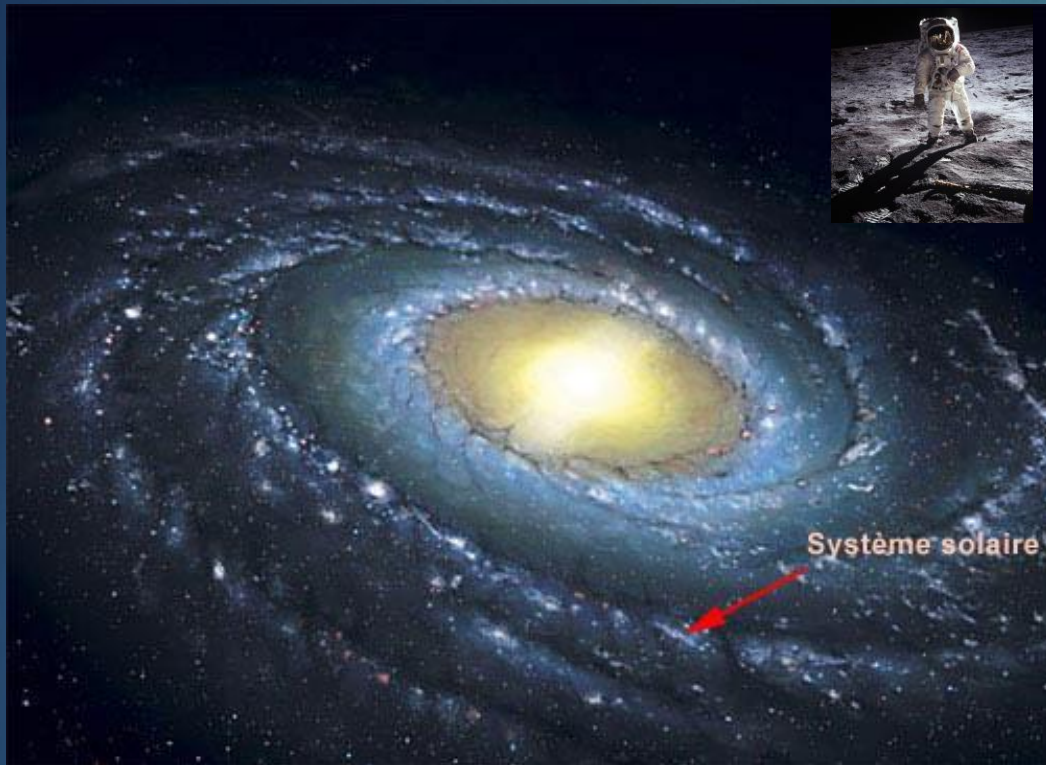


VENDREDI 21 NOVEMBRE 2025



# LES PLANTES INVASIVES

15

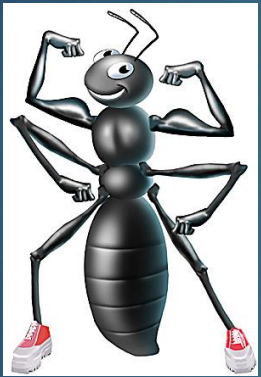


VENDREDI 21 NOVEMBRE 2025

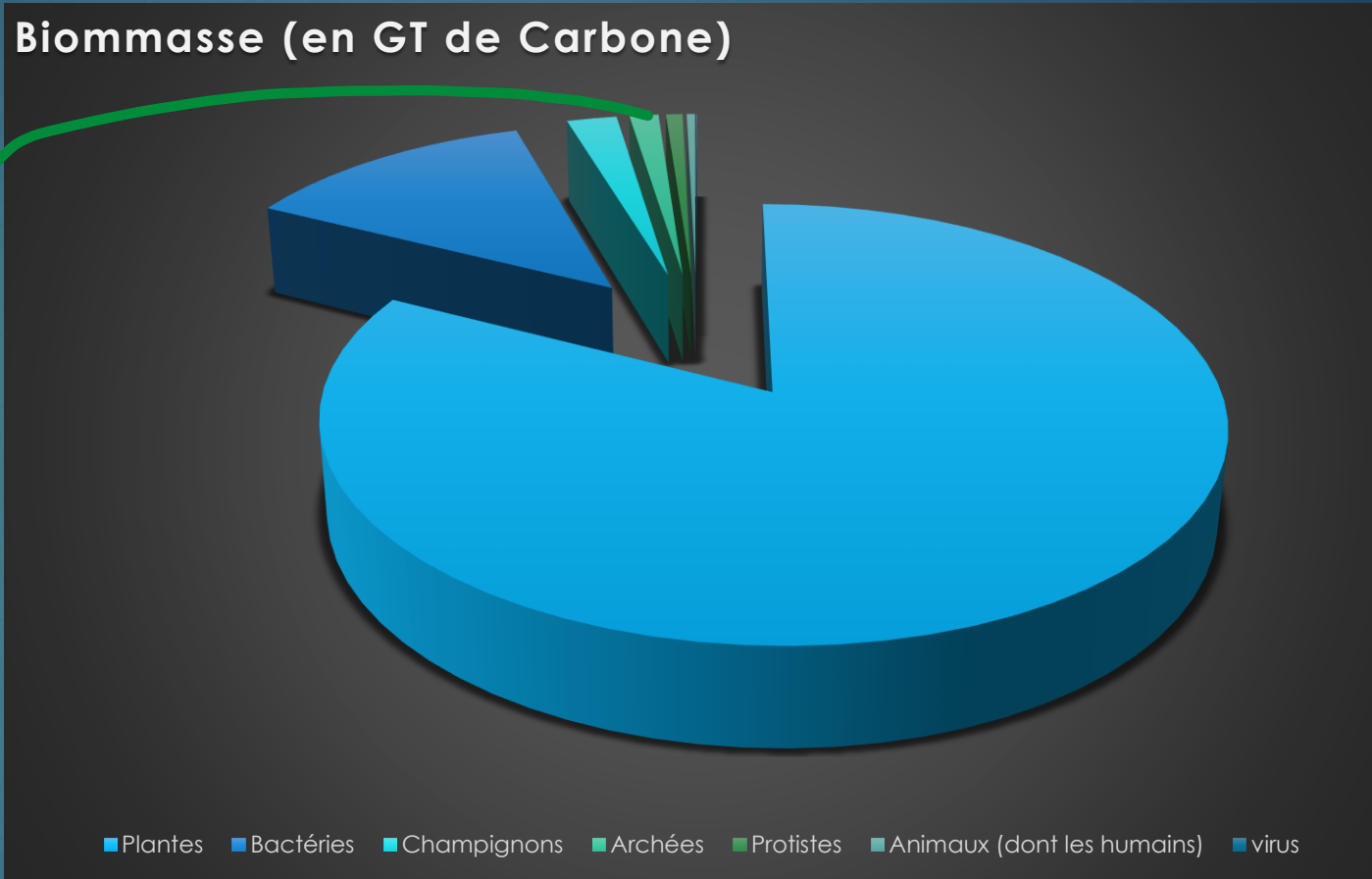


# LES PLANTES INVASIVES

16



Biomasse (en GT de Carbone)



L'humanité tout entière représente

=>  **$\pm 0,01$  % de la biomasse totale des organismes vivants sur Terre, 0,06 gigatonne de carbone (Gt C).**

En comparaison, la biomasse totale de la planète est estimée à environ 550 Gt C.



# LES PLANTES INVASIVES

17

Les néophytes (« nouvelles plantes »)

- ⇒ espèces végétales importées en Europe, intentionnellement ou non,
- ⇒ après la découverte du continent américain en 1492.

⇒ la plupart de ces espèces disparaissent rapidement ou s'intègrent

⇒ certaines d'entre elles

- ⇒ se développent de manière exponentielle
- ⇒ deviennent envahissantes
- ⇒ constituent une menace.



## La règle des dix pour cent

1000 espèces exotiques

- ⇒ 100 survivent,
- ⇒ 10 s'installent durablement
- ⇒ 1 est potentiellement envahissante.



## Risques et problèmes posés par les néophytes envahissantes

- Santé publique et animale : allergies, asthme, brûlures, toxicité
- Sécurité : déstabilisation des berges des cours d'eau et des talus de routes, destruction des infrastructures construites, etc.
- Economie publique ou privée : endommagement d'infrastructures, baisse de production, etc.
- Perte de diversité spécifique (faune et flore), perturbation globale de l'équilibre des écosystèmes indigènes, etc.
- Restrictions concernant l'utilisation des sols : impact sur le coût des projets de construction, perte de valeur des terrains, etc.

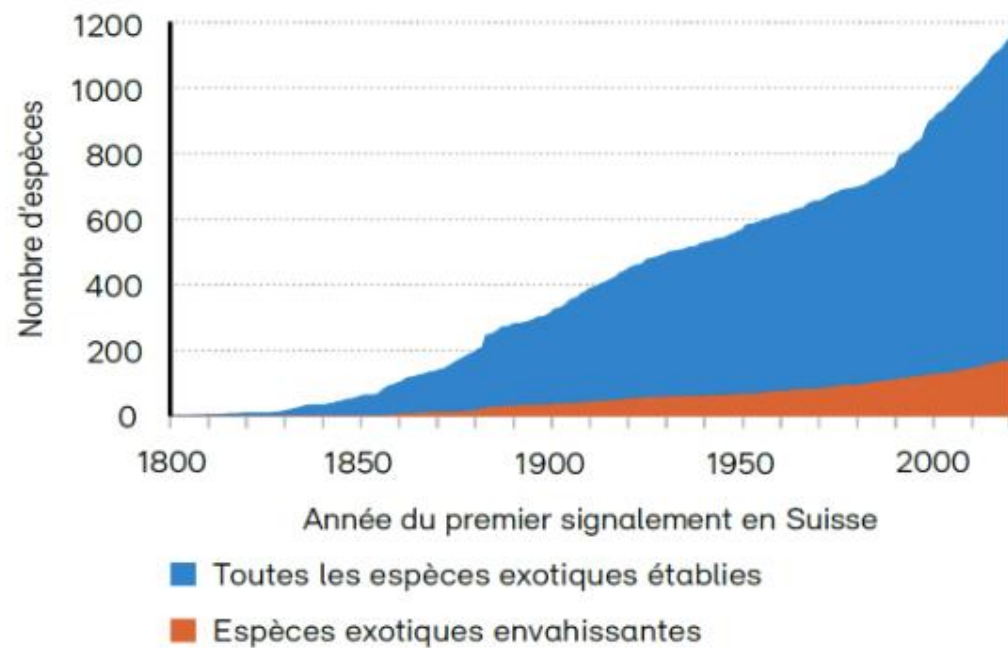


# LES PLANTES INVASIVES

19



Tant le nombre d'espèces exotiques que celui des espèces exotiques envahissantes ne cessent d'augmenter.



VENDREDI 21 NOVEMBRE 2025

# LES PLANTES INVASIVES

20

**Ambroisie** (*Ambrosia artemisiifolia*)

Famille des **ASTERACEES**.

Astéracées sont mellifères et très utiles

⇒ Biodiversité des insectes

⇒ Vertus médicinales

- **Échinacée** (*Echinacea spp.*) :
  - **Usage** : Largement utilisée pour ses propriétés **immunomodulatrices**, souvent sous forme d'extrait pour prévenir et soulager les symptômes du rhume et d'autres affections respiratoires.





# LES PLANTES INVASIVES

21

## Ambroisie (*Ambrosia artemisiifolia*)

### MENACE

Plante annuelle très envahissante

Seule les graines survivent à l'hiver (peuvent germer pendant 40 ans)

**ALLERGISANTE** avec réactivité croisée avec :

- => armoise, pissenlit, chrysanthème, cyprès, bouleau, fléole des près etc.)
- => ail, céleri, carotte, fenouil, artichaut, banane, melon, pastèque etc.
- => le latex d'hévéa ;

les particules issues de moteur diesel très fines qui peuvent s'agglomérer avec des pollens  
=> et stimuler la synthèse des IgE et des cytokines impliquées dans l'allergie ;

le dioxyde de soufre, le monoxyde de carbone mais surtout l'ozone et le dioxyde d'azote,  
=> fragiliser les muqueuses et préparer ou renforcer l'inflammation allergique



# LES PLANTES INVASIVES

22

## Ambroisie (*Ambrosia artemisiifolia*)

### RECHAUFFEMENT CLIMATIQUE

Augmentation du taux de CO<sub>2</sub> de l'air  
=> augmentation de la production de pollen (ex : + 130 %)

### OPPORTUNITE

activité antimicrobienne dans le sol et chez les humains.  
ISABELINE (*dilactone sesquiterpène*)

- C. albicans et S. aureus réagissent à l'isabeline,
- => des inhibitions de croissance de manière significative comparées aux témoins.
- => L'action sur le staphylocoque doré est la plus efficace.



#### JOURNAL ARTICLE

### The effect of isabelin, a sesquiterpene lactone from *Ambrosia artemisiifolia* on soil microorganisms and human pathogens [Get access >](#)

Francesco Molinaro, Olaf Tyc ✉, Jules Beekwilder, Katarina Cankar, Cinzia Margherita Berteà, Michèle Negre, Paolina Garbeva

FEMS Microbiology Letters, Volume 365, Issue 4, February 2018, fny001,  
<https://doi.org/10.1093/femsle/fny001>

Published: 08 January 2018 [Article history ▼](#)

<https://doi.org/10.1093/femsle/fny001>



## Sumac ou Vinaigrier (*Rhus Typhina*) (Amérique du Nord)

Famille des Anacardiacees.

Autres		
Manguier ( <i>Mangifera Indica</i> )	Feuilles, écorces, racines, amande du noyau	TTT Diabète, Hypertension artériel, affections respiratoires (Asthme, bronchite, rhume, maux de ventre, paludisme, plaies et brûlures
Anacardier ( <i>Anacardium occidentale</i> - Noix de Cajou)	Ecorce, feuilles, coque de la noix	Antihypertenseur, TTT Diabète, vermifuge, antibiotiques etc...

## Sumac ou Vinaigrier (*Rhus Typhina*)

### MENACE

Caractéristique	<i>Rhus typhina</i> (Sumac de Virginie)	<i>Toxicodendron</i> spp. (Sumac Vénéneux)
Toxicité principale	Sève (latex) légèrement irritante, ingestion des parties de la plante non recommandée.	Contient de l' <b>Urushiol</b> (résine hautement allergène) dans toutes ses parties.
Danger cutané	Réactions cutanées légères/irritations chez les peaux sensibles.	Dermatite de contact sévère (cloques, œdème) pouvant nécessiter une hospitalisation.
Parties utilisées	Les drupes rouges peuvent être infusées à froid (filtrées) pour faire une boisson.	<b>Toutes les parties sont dangereuses.</b>





## Sumac ou Vinaigrier (*Rhus Typhina*)

### OPPORTUNITE

#### 1. Usages Traditionnels

Les peuples autochtones d'Amérique du Nord utilisaient traditionnellement diverses parties du *Rhus typhina* pour leurs propriétés :

- **Astringent et Antidiarrhéique** : C'était l'usage le plus courant, notamment par les Iroquois et les Mohicans. Les baies ou l'écorce étaient utilisées en décoction ou en infusion (fortement filtrée) pour traiter la **diarrhée** et les **troubles digestifs**, grâce à leur forte teneur en **tanins**.
- **Antiseptique et Vulnéraire** : Les baies ou les feuilles étaient parfois utilisées pour leurs propriétés antiseptiques et pour aider à la **cicatrisation des plaies**.
- **Fébrifuge et Analgésique** : Il était également employé pour **faire tomber la fièvre** et soulager divers maux.
- **Bain de bouche** : Pour soulager les gencives sensibles, les maux de gorge et les aphtes.



## Sumac ou Vinaigrier (*Rhus Typhina*)

### OPPORTUNITE

> [Mol Cell Biochem.](#) 2023 Mar;478(3):443-457. doi: 10.1007/s11010-022-04522-0.  
Epub 2022 Jul 21.

### Inhibition of AGEs formation, antioxidative, and cytoprotective activity of Sumac (*Rhus typhina* L.) tannin under hyperglycemia: molecular and cellular study

Szymon Sekowski <sup>1</sup>, Ewa Olchowik-Grabarek <sup>2</sup>, Alina T Dubis <sup>3</sup>, Lokesh Sharan <sup>4</sup>,  
Ashutosh Kumar <sup>4 5</sup>, Nodira Abdulladjanova <sup>6</sup>, Paula Markiewicz <sup>2</sup>, Maria Zamaraeva <sup>2</sup>

Affiliations + expand

PMID: 35861915 DOI: [10.1007/s11010-022-04522-0](#)



Les résultats de cette étude démontrent une puissante activité antiglycation du C<sub>55</sub>H<sub>40</sub>O<sub>34</sub> in vitro et indiquent son application thérapeutique possible dans les maladies liées à la glycation.



## Laurier-cerise (*Prunus laurocerasus*)

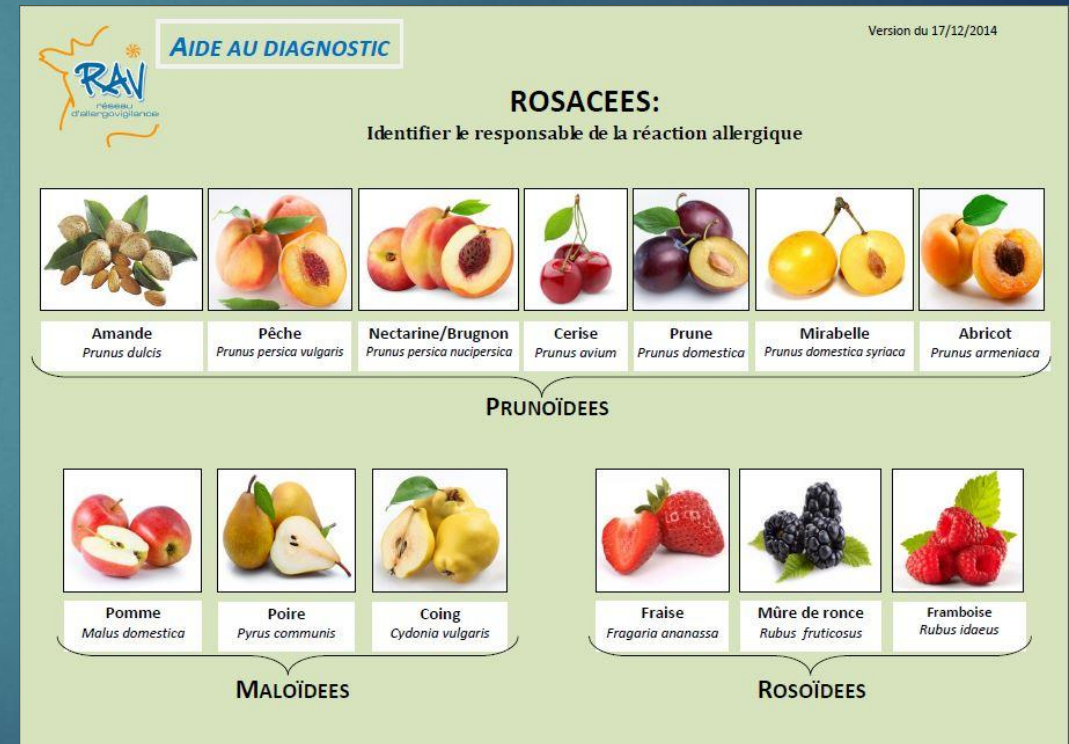
Famille des Rosacées.

Type de plante :

arbres (pommier, cerisier),

des arbustes (rosier, framboisier, aubépine)

des plantes herbacées (fraisier, potentille).



## Laurier-cerise (*Prunus laurocerasus*)

### MENACE

Arbuste ornemental

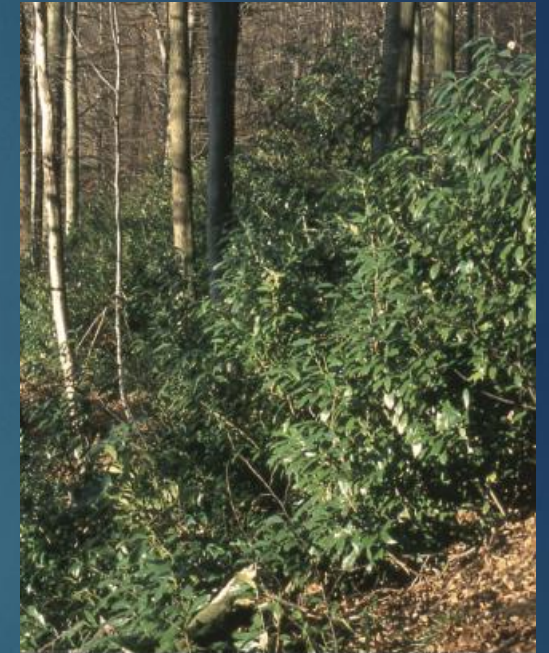
=> plante toxique, (pour l'homme et pour les animaux)

le laurier-cerise contient des hétérosides cyanogénétiques = >cyanure

Les Feuilles : Très toxiques.

Le Noyau : Le petit noyau à l'intérieur de la baie est très toxique

La Pulpe du fruit : C'est la seule partie techniquement comestible lorsqu'elle est parfaitement mûre (noire), mais elle est insipide et le risque de contaminer la préparation avec les noyaux rend son usage culinaire très déconseillé.





## Laurier-cerise (*Prunus laurocerasus*)

### OPPORTUNITE

> [Chem Biodivers.](#) 2025 Oct;22(10):e00798. doi: 10.1002/cbdv.202500798. Epub 2025 May 30.

### Hepatoprotective Activity of *Prunus laurocerasus* Fruit Extract Against 5-FU-Induced Liver Injury and LC-MS/MS Profiling

Gözde Atila Uslu <sup>1</sup>, Hamit Uslu <sup>1</sup>, Taha Abdulkadir Çoban <sup>2</sup>, Mustafa Özkaraca <sup>3</sup>,  
Ali Sefa Mendil <sup>4</sup>, Hasan Can <sup>5</sup>

Affiliations + expand

PMID: 40446131 DOI: [10.1002/cbdv.202500798](#)

En conclusion, le prétraitement par PL a démontré une action hépatoprotectrice via la régulation de la voie Kelch-like ECH-associated protein 1/nuclear factor-erythroid 2-related factor 2 dans les lésions hépatiques induites par le 5-FU, en réduisant le stress oxydatif et en diminuant l'apoptose et l'autophagie issues de la mort cellulaire programmée.

## Chèvrefeuille henry (Lonicera Henryi)

Famille des Caprifoliacées.

chèvrefeuilles (*Lonicera*),  
symphorine (*Symphoricarpos racemosus*) d'Amérique du nord,  
*Abelia*, *Weigela*, *Leycesteria*...

Les sureaux (*Sambucus*) et les viornes (*Viburnum*) sont souvent rencontrés ou plantés comme arbustes d'ornement.

Les fruits du sureau sont utilisés pour fabriquer de l'eau de vie.





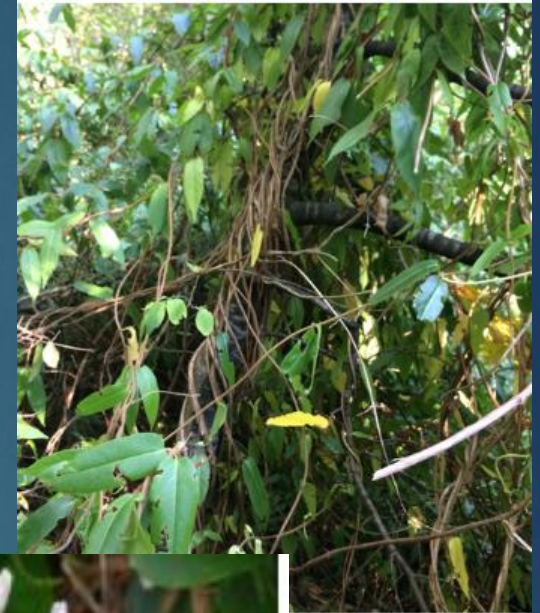
## Chèvrefeuille henry (Lonicera Henryi)

### MENACE

Cette liane croit très rapidement.  
Les tiges grimpantes recouvrent les arbustes et les arbres formant des draperies monospécifiques, empêchant l'apparition d'espèces de sous-bois et le rajeunissement forestier.

### OPPORTUNITE

Médicalement : aucune



# LES PLANTES INVASIVES

32

## Calendrier annuel de lutte contre les néophytes envahissantes



Toutes les opérations d'arrachage ou de coupe/fauche doivent être réalisées avant la maturité des graines !

Pour toutes les espèces : • poursuivre les mesures de lutte pendant au minimum 5 ans

• annoncer votre observation, et le cas échéant la lutte réalisée, sur Info Flora (p.6)

		jan.	fév.	mars	avr.	mai	juin	juil.	août	sept.	oct.	nov.	déc.
Ailante glanduleux	Jeunes plantes	Arracher / déterrer											
	Grands arbres	Anneler (p.8) / abattre et dessoucher / arracher											
Ambroisie (annonce obligatoire)	Plantes isolées					Arracher							
	Grandes populations	Demander conseil au SFNP ou autre Service cantonal concerné (p.53)											
Berce du Caucase	Plantes isolées					Sectionner le rhizome							
	Grandes populations				1 <sup>ère</sup> fauche		2 <sup>ème</sup> fauche						
Buddléia	Jeunes plantes			Arracher									
	Arbustes plus âgés	Dessoucher											
Bunias d'Orient	Plantes isolées					Arracher / déterrer							
	Grandes populations*					1 <sup>ère</sup> fauche	2 <sup>ème</sup> fauche						
Impatiante glanduleuse	Plantes isolées					Arracher							
	Grandes populations*					Faucher							
Laurier-cerise	Jeunes plantes	Arracher / déterrer											
	Grands arbres	Anneler (p.8) / abattre et dessoucher / couper à ras											
Lupin à folioles nombreuses	Plantes isolées					Arracher							
	Grandes populations*					1 <sup>ère</sup> fauche	2 <sup>ème</sup> fauche						

\* Arracher en périphérie de la zone envahie.

## Calendrier annuel de lutte contre les néophytes envahissantes



Toutes les opérations d'arrachage ou de coupe/fauche doivent être réalisées avant la maturité des graines !

Pour toutes les espèces : • poursuivre les mesures de lutte pendant au minimum 5 ans

• annoncer votre observation, et le cas échéant la lutte réalisée, sur Info Flora (p.6)

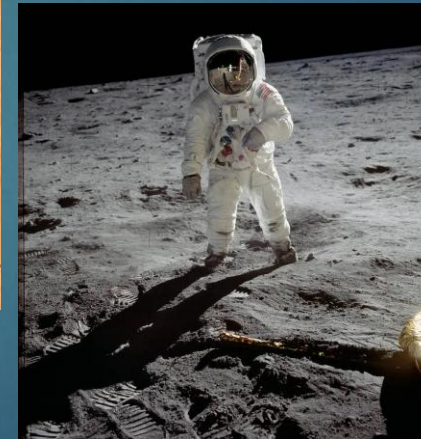
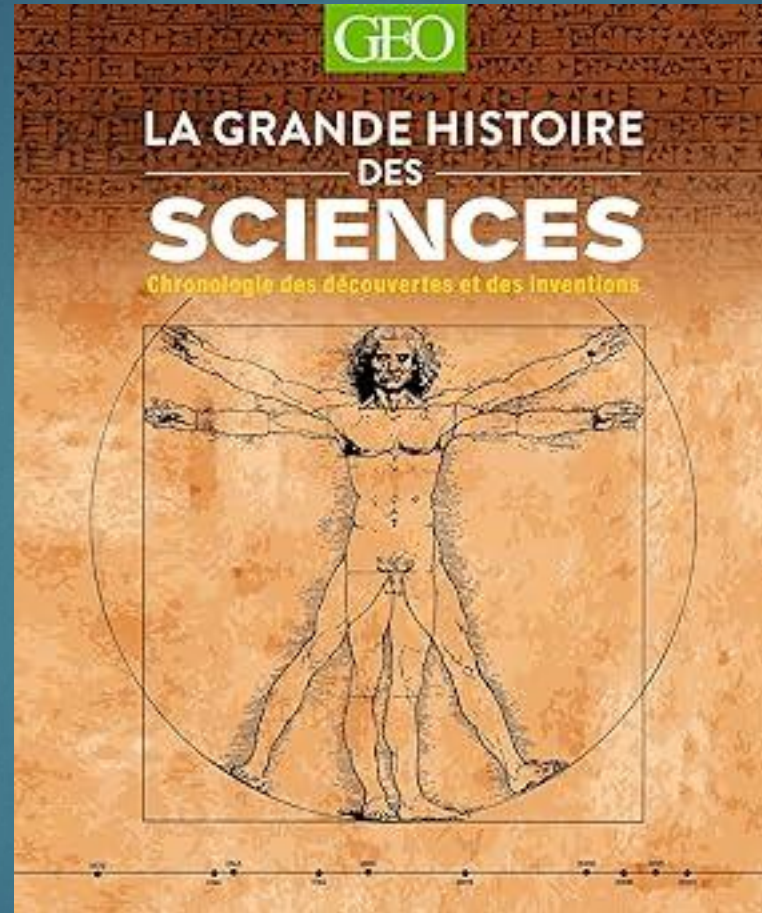
		jan.	fév.	mars	avr.	mai	juin	juil.	août	sept.	oct.	nov.	déc.
Palmier chanvre	Jeunes plantes	Arracher											
	Grands arbres	Abattre / couper											
Renouées asiatiques	Plantes isolées	Arracher / couper / faucher											
	Grandes populations	Couper / faucher											
Robinier faux-acacia	Jeunes plantes	Arracher / déterrer											
	Grands arbres	Anneler (p.8) / abattre et dessoucher / arracher											
Séneçon du Cap	Plantes isolées					Arracher							
	Grandes populations*					Faucher							
Solidages nord-américains	Plantes isolées					Arracher							
	Grandes populations*						Faucher		Faucher				
Souchet comestible	Plantes isolées					Arracher					Arracher		
	Grandes populations	Contacter le Service de l'agriculture (p.53)											
Sumac (vinaigrier)	Jeunes plantes	Arracher / déterrer											
	Grands arbres	Anneler (p.8) / abattre et dessoucher / arracher											
Vergerette annuelle	Plantes isolées					Arracher							
	Grandes populations*					Faucher							

\* Arracher en périphérie de la zone envahie.



# REFLEXION SUR L'INVASION

33



$\pm 0,01 \%$  de la biomasse totale des organismes vivants sur Terre,



# REFLEXION SUR L'INVASION

34

CAUSES

SYMPTÔMES



La santé est le silence de la Gaia

La maladie est le cri de la Gaia

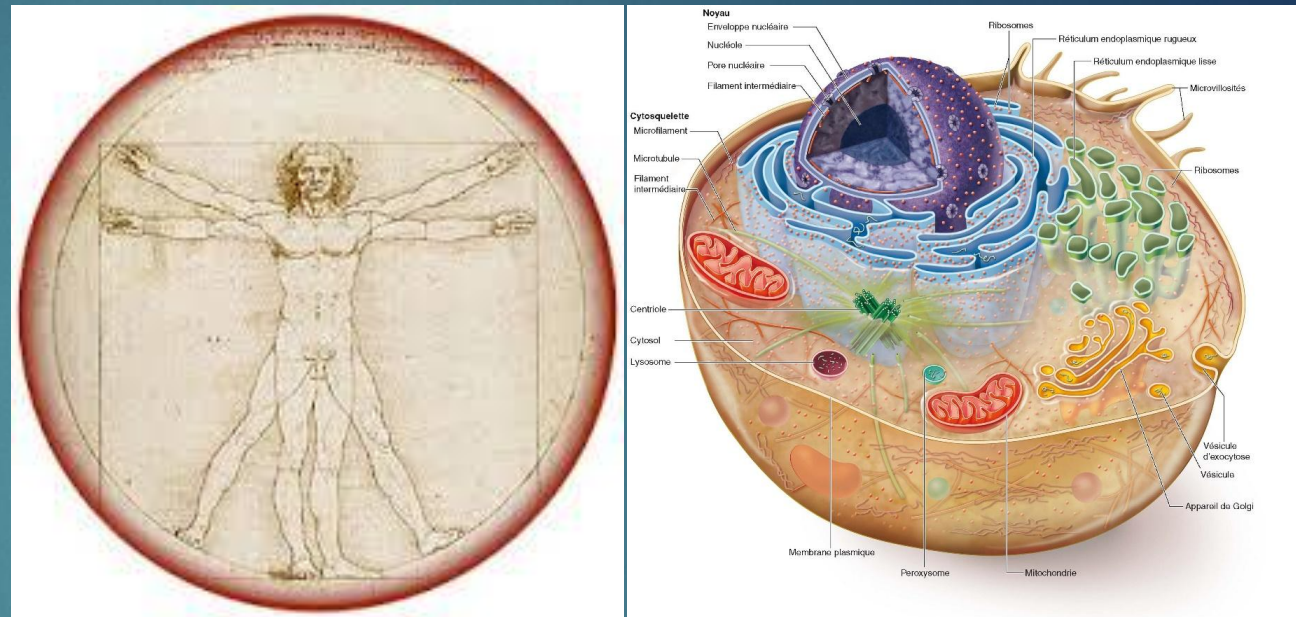


VENDREDI 21 NOVEMBRE 2025



# PRO MEMORIA

35



Vendredi 21 novembre 2025

# MERCI

36



*"Pour que l'autre vive"*

[nicolas.donze@icloud.com](mailto:nicolas.donze@icloud.com)

Vendredi 21 novembre 2025



1. La Bible de Jérusalem
2. <https://planetedeshumains.fr/changement-climatique>
3. <https://jancovici.com/changement-climatique/gaz-a-effet-de-serre-et-cycle-du-carbone/la-responsabilite-de-lhomme-est-elle-etablie-pour-le-surplus-de-co2-dans-lair/>
4. [www.ne.ch/neophytes](http://www.ne.ch/neophytes)
5. [www.infoflora.ch](http://www.infoflora.ch)
6. <https://www.vs.ch/documents/15726774/18619578/Manuel+de+gestion+des+néophytes+envahissant+es.pdf/3590e926-d52e-5c48-47ae-6df0ab882007?t=1651132431303&v=1.0>
7. [www.bafu.admin.ch/biodiversitaet/13721/14385/14406/index.html?lang=fr](http://www.bafu.admin.ch/biodiversitaet/13721/14385/14406/index.html?lang=fr)